



PL

Klawiatura Avenger
Instrukcja obsługi

EN

Avenger keyboard
Instructions for use

CZ

Klávesnice Avenger
Návod k obsluze

SK

Klávesnica Avenger
Návod na obsluhu

RU

Клавиатура Avenger
Руководство по эксплуатации

HU

Billentyűzet Avenger
Használati útmutató

Home & Office

Wprowadzenie do podświetlanej klawiatury do gier

Podłącz urządzenie pod wolny port USB w komputerze.

System powinien automatycznie wykryć i podłączyć urządzenie.

Po instalacji sterownika, będziesz mógł zaprogramować swoje ulubione klawisze oraz ustawić makra.

Podstawowe parametry

1. długość kabla: 1,8 m
2. interfejs: port USB
3. napięcie zasilania: +5V/+0.5V
4. pobór prądu: 200MA Max
5. układ klawiszy: pięć części (122keys)
6. klawisze multimedialne: 12 klawiszy
7. klawisze zwykłe: 104 klawisze
8. klawisze Marco: 6 klawiszy

Pozostałe parametry

1. podświetlenie: wszystkie klawisze oprócz 12 klawiszy multimedialnych
2. podpórki pod nadgarstki
3. ergonomiczny kształt
4. kompatybilność systemowa: Win XP/Vista/Win 7 i nowsze

Multimedialne klawisze skrótów na klawiaturze od F1 do F12, aby przejść do trybu funkcji określonej poniżej, patrz rysunek:



Kombinacja klawiszy funkcyjnych	Generowanie klawiszy funkcyjnych	Objaśnienie klawisza funkcyjnego
FN+F1		spowolnienie czasu reakcji
FN+F2		przyspieszenie czasu reakcji
FN+F3		spowolnienie częstotliwości próbkowania
FN+F4		przyspieszenie częstotliwości próbkowania
FN+F5		Odtwarzanie/wstrzymanie
FN+F6		zatrzymanie
FN+F7		poprzedni utwór
FN+F8		następny utwór
FN+F9		uruchomienie media playera
FN+F10		wyciszenie
FN+F11		Głośność-
FN+F12		Głośność+

Naciśnij „FN+Prtscr sysrq”, patrz czerwona ramka na rysunku, Prtscr sysrq zaświeci się dioda, a klawiatura przejdzie w tryb gry.



1. Lewy przycisk Windowsa jest zablokowany, brak funkcji.
2. Naciśnij FN+ lewy przycisk Windowsa, klawisze ASDW i klawisze kierunkowe są zamienne.

Przejdź do trybu gry, klawisze L1-L6 są klawiszami definicji Makra, patrz rysunek:



Otwórz sterownik, pojawi się interfejs przedstawiony na rysunku, użytkownik może ustawić swoje ustawienia klawiatury



Ustawianie definicji Makr, patrz rysunek.



Interfejs zaawansowanych ustawień, patrz rysunek.
Możesz ustawić częstotliwość odświeżania portu USB, (polling rate), włączać lub wyłączać klawisz Windowsa, ustawić czas reakcji klawiszy, jasność podświetlenia.

Po wyborze ustawień, naciśnij „ZASTOSUJ”, możesz także nacisnąć przycisk „OK”, aby zastosować zmiany na klawiaturze. Twoje nowe ustawienia zostaną ustawione na klawiaturze.





Backlight gaming keyboard introduction

Glaring backlight gaming keyboard with outstanding performance with its ergonomic design.

With the installation of the driver, you will be able to program its buttons with your favorite program or macro setting, it is the top gaming mouse that can fulfill your needs with your play.

Basic Parameters

1. cable length: 1.8M
2. interface: USB port
3. supply voltage: +5V+/-0.5V
4. supply current: 200MA Max
5. keyboard layout: five compartment (122 keys)
6. multi key: 12 keys
7. Normal keys: 104 keys
8. Macro keys: 6 keys

Other parameters

1. Illuminated: all keys excluding 12 media keys
2. Palm rest
3. Ergonomic design
4. Compatible OS: Win XP/Vista/Win 7 and later

Multimedia short keys on keyboard from F1-F12, Pls see Picture, entre into the related function mode as below:



Combination function keys	Generate the function keys	Function key explain
FN+F1	⏪⏪	response time getting slow
FN+F2	⏩⏩	response time getting fast
FN+F3	RPS	report rate getting slow
FN+F4	RPS	report rate getting fast
FN+F5	▶	Play/pause
FN+F6	■	stop
FN+F7	⏪	previous track
FN+F8	⏩	next track
FN+F9	🎵	start media player
FN+F10	🔇	silence
FN+F11	-	Volume-
FN+F12	+	Volume+

Instructions for use



Press "FN+Prtscr sysrq", pls see the red frame picture, Prtscr sysrq light on, then enter into gaming mode.



1. Left win key is lock, no function.
2. Press FN+ left win key, ASDW and arrow keys function are exchange.

Entre into gaming mode, L1-L6 are macro definition keys, pls see picture:



Open the driver, you can see Picture interface, user can set its gaming function.



Marco definition setting interface, pls see Picture.



Instructions for use



Advanced setting interface, pls see Picture.

You can setting „polling rating”, windows key setting on or off, key response time, light intensity, after the selection, please press „APPLY”, you can also press „OK” to apply and leave from the program. Your new favorite setting will be applied in the mouse.



Úvod do obsluhy podsvícené klávesnice pro hráče

Připojte zařízení k volnému USB portu v počítači.

Systém by měl automaticky zjistit a připojit zařízení.

Podsvícená klávesnice pro hráče s vysokou účinností díky ergonomickému tvaru.

Po nainstalování ovladače budete moci naprogramovat Vaše oblíbené klávesy a nastavit makra; je to výjimečná klávesnice, která splní všechna Vaše očekávání při hraní.

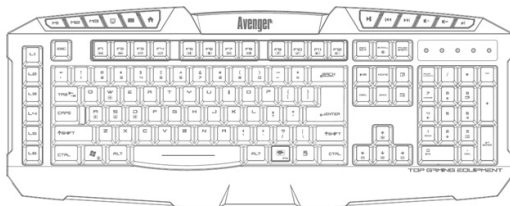
Základní parametry

1. délka kabelu: 1,8 m
2. rozhraní: USB port
3. napájecí napětí: +5V+/_0.5V
4. spotřeba elektrické energie: 200MA Max
5. uspořádání kláves: pět částí (122 kláves)
6. multimediální klávesy: 12 kláves
7. obyčejné klávesy: 104 kláves
8. klávesy Marco: 6 kláves

Ostatní parametry

1. podsvícení: všechny klávesy kromě 12 multimediálních kláves
2. podpěry zápěstí
3. ergonomický tvar
4. systémová kompatibilita: Win XP/Vista/Win 7 a novější

Multimediální klávesy zkratek na klávesnici od F1 do F12, pro přechod do režimu níže uvedené funkce, viz obrázek:



Kombinace funkčních kláves	Programování funkčních kláves	Definice funkční klávesy
FN+F1	⏪	zpomalení doby reakce
FN+F2	⏩	zrychlení doby reakce
FN+F3	RPS	zpomalení vzorkovací frekvence
FN+F4	RPS	zrychlení vzorkovací frekvence
FN+F5	▶	Přehrávání/zastavení
FN+F6	■	zastavení
FN+F7	⏮	předchozí písnička
FN+F8	⏭	následující písnička
FN+F9	🎵	spouštění přehrávače
FN+F10	🔇	ticho
FN+F11	-	Hlasitost-
FN+F12	+	Hlasitost+

Stiskněte „FN+Prtscr sysrq“, viz červené podtržení na Obrázku, Prtscr sysrq, rozsvítí se dioda a klávesnice přejde do režimu hry.



1. Levé tlačítko Windows je blokováno, absence funkcí.
2. Stiskněte FN+ levé tlačítko Windows, klávesy ASDW a směrové klávesy jsou zaměnitelné.

Přejděte do režimu hry, klávesy L1-L6 jsou klávesy definice makra, viz Obrázek:



Otevřete ovladač, zobrazí se rozhraní uvedené na Obrázku, uživatel může nastavit své funkce ve hře.

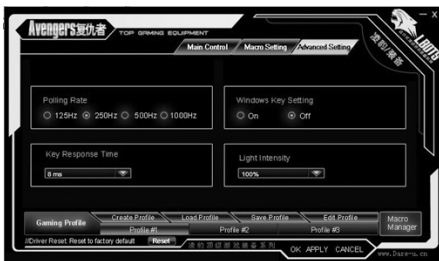


Nastavení definice makra, viz obrázek.



Rozhraní pokročilých nastavení, viz Obrázek.

Můžete nastavit „obnovovací frekvenci“, zapínat nebo vypínat klávesu Windows, nastavit dobu reakce kláves, jas podsvícení po nastavení stisknete „APLIKOVAT“ nebo „OK“ pro uložení změn a východ z programu. Vaše nová nastavení klávesnice budou uložena.



Príručka podsvietenej hráčskej klávesnice

Pripoj USB kábel zariadenia do USB portu počítača.

Systém automaticky rozozná zariadenie a nainštaluje potrebné ovládače.

Podsvietená hráčska klávesnica je veľmi efektívna vďaka svojmu ergonomickému tvaru.

Keď sa nainštaluje ovládač zariadenie, bude možné naprogramovať obľúbené klávesy a nastaviť makrá; je to výnimočná klávesnica, ktorá splní všetky vaše očakávania pri hraní vašich obľúbených hier.

Základné parametre

1. dĺžka kábla: 1,8 m
2. rozhranie: USB port
3. el. napätie: +5 V +/- 0,5 V
4. spotreba el. prúdu: 200 mA max.
5. rozloženie kláves: päť častí (122 klávesov)
6. multimediálne klávesy: 12 klávesov
7. obyčajné klávesy: 104 klávesov
8. makro klávesy: 6 klávesov

Iné parametre

1. podsvietenie: všetky klávesy okrem 12 multimediálnych klávesov
2. podložky pod zápästia
3. ergonomický tvar
4. kompatibilná s operačnými systémami: Windows XP/Vista/7 a novšie

Multimediálne klávesové skratky na klávesnici od F1 po F12, ak chcete prejsť do režimu funkcie opísanej nižšie, pozri obr.:



Kombinácia funkčných klávesov	Tvorenie funkčných klávesov	Vysvetlenie funkčného klávesu
FN+F1	⏮	spomalenie času reakcie
FN+F2	⏭	zrýchlenie času reakcie
FN+F3	RPS	spomalenie frekvencie skúšania
FN+F4	RPS	zrýchlenie frekvencie skúšania
FN+F5	⏩	Prehrávať/pauza
FN+F6	■	zastaviť
FN+F7	⏮	predchádzajúci
FN+F8	⏭	nasledujúci
FN+F9	🎵	spustenie media player
FN+F10	🔇	vypnúť zvuk
FN+F11	🔊-	Zvuk-
FN+F12	🔊+	Zvuk+

Stlačte „FN+Prtscr sysrq“, pozri červený rámik na obr., Prtscr sysrq kontrolka sa zasvieti a klávesnica sa prepne do herného režimu.



1. ľavé tlačidlo Windows je zablokované, žiadna funkcia.
2. Stlačte FN+ ľavé tlačidlo Windows, klávesy ASDW a smerové klávesy, majú tie isté funkcie a dajú sa používať zámene.

Prejdite do herného režimu, klávesy L1-L6 sú klávesy makro definícií, pozri obr.:



otvorte ovládač, zobrazia sa nastavenia, predstavené na obr., užívateľ môže nastaviť svoje herné funkcie.



Nastavovanie makro definícií, pozri obr.



Pokročilé nastavenia, pozri obr.

Môžete nastaviť „frekvenciu obnovovania“, aktivovať alebo deaktivovať klávesu Windows, nastaviť čas reakcie klávesov, intenzitu podsvietenia, nastavenia sa aktivujú kliknutím na tlačidlo „POUŽÍŤ“, alebo kliknutím na tlačidlo „OK“ a následne sa program zatvorí. Vaše nové nastavenia sa aktivujú a môžete ich používať.



Руководство пользования подсвечиваемой игровой клавиатурой

Подключите устройство в свободный порт USB в компьютере. Система должна автоматически обнаружить и подключить устройство.

Подсвечиваемая игровая клавиатура с высокой производительностью благодаря своей эргономичной форме. После установки драйвера Вы сможете запрограммировать свои избранные клавиши и настроить макросы; это исключительная клавиатура, которая исполнит все Ваши ожидания от игры.

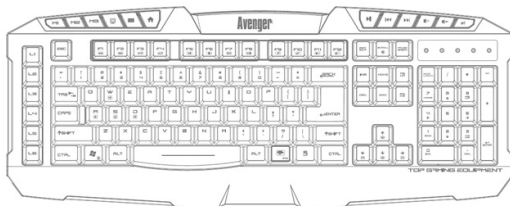
Основные параметры

1. длина кабеля: 1,8 м
2. интерфейс: порт USB
3. напряжение питания: +5V+/_0.5V
4. токопотребление: 200mA Макс
5. расположение клавиш: пять частей (122 клавиш)
6. клавиши мультимедиа: 12 клавиш
7. обычные клавиши: 104 клавиши
8. клавиши макросов: 6 клавиш

Остальные параметры:

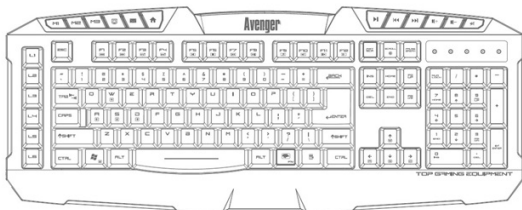
1. подсветка: все клавиши, кроме 12 клавиш мультимедиа
2. опоры для запястий
3. эргономичная форма
4. системная совместимость: Win XP/Vista/Win 7 и более новые

Клавиши мультимедиа сокращений на клавиатуре от F1 до F12, чтобы перейти в режим описанной ниже функции, см. рисунок:



Комбинация функциональных клавиш	Генерирование функциональных клавиш	Объяснение функциональной клавиши
FN+F1		замедление времени реакции
FN+F2		ускорение времени реакции
FN+F3		замедление частоты дискретизации
FN+F4		ускорение частоты дискретизации
FN+F5		Воспроизведение/пауза
FN+F6		остановка
FN+F7		предыдущее произведение
FN+F8		следующее произведение
FN+F9		запуск медиаплеера
FN+F10		отключение громкости
FN+F11		Громкость-
FN+F12		Громкость+

Нажмите „FN+Prtscr sysrq”, см. красная лампочка на рисунке, Prtscr sysrq загорится светодиод, а клавиатура перейдет в режим игры.



1. левая кнопка Windows заблокирована, нет функций.
2. Нажмите FN+ левую кнопку Windows, клавиши ASDW и клавиши направлений взаимозаменяемы.

Перейдите в режим игры, клавиши L1-L6 являются клавишами определения макроса, см. Рисунок:



откройте драйвер, появится интерфейс, показанный на рисунке, пользователь может настроить свои игровые функции.

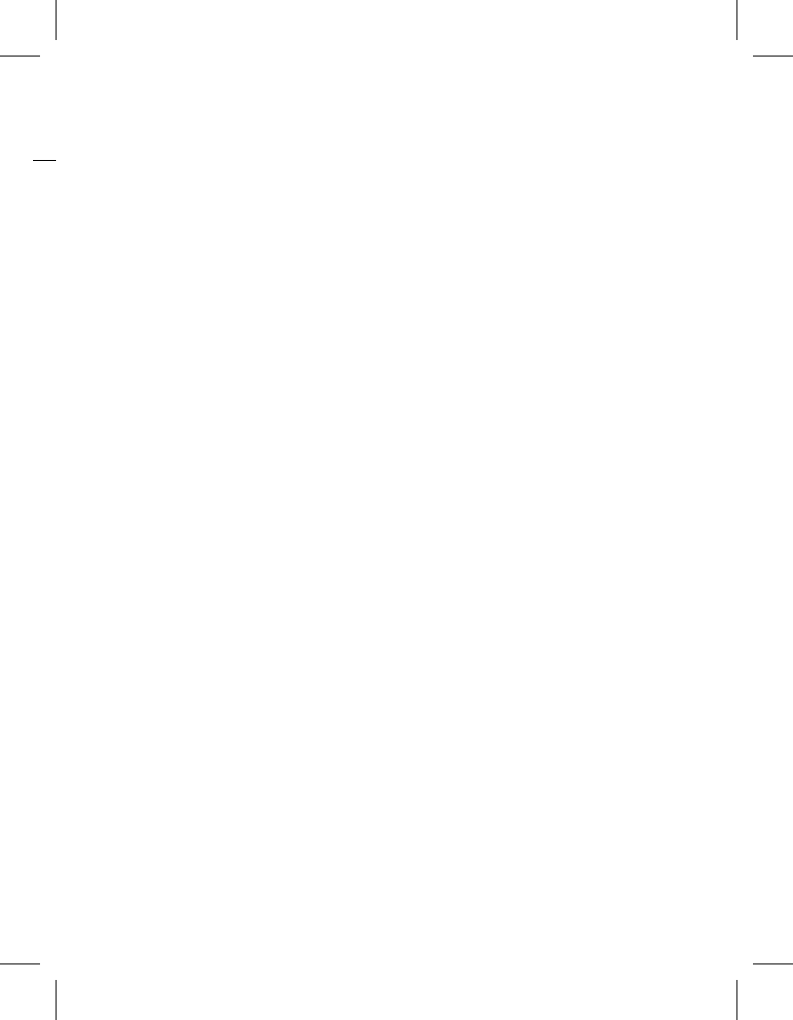


Настройка определения макроса, см. рисунок.



Интерфейс дополнительных настроек, см. Рисунок. Вы можете настроить «частоту обновления», включать или выключать клавишу Windows, настроить время реакции клавиши, яркость подсветки, после выполнения настроек нажмите «ПРИМЕНИТЬ»; Вы также можете нажать кнопку «ОК», чтобы применить изменения и выйти из программы. Ваши новые настройки будут установлены на клавиатуре.







**Symbol odpadów pochodzących
ze sprzętu elektrycznego i elektronicznego
(WEEE - ang. Waste Electrical and Electronic Equipment)**

Użycie symbolu WEEE oznacza, że niniejszy produkt nie może być traktowany jako odpad domowy. Zapewniając prawidłową utylizację pomagasz chronić środowisko naturalne. W celu uzyskania bardziej szczegółowych informacji dotyczących recyklingu niniejszego produktu należy skontaktować się z przedstawicielem władz lokalnych, dostawcą usług utylizacji odpadów lub sklepem, gdzie nabyto produkt.



Producent:

Megabajt Sp. z o.o., ul. Rydygiera 8, 01-793 Warszawa